

GEA, FLORA ET FAUNA

Relació de 29 tàxons de cormòfits nous i altres dades florístiques d'interès per al massís de Montsant

Roger Pascual*

* C/ Major, 29, 43374, la Vilella Baixa – Priorat. A/e: rogerpascualg@gmail.com

Rebut: 19.09.2017; Acceptat: 28.10.2017; Publicat: 28.12.2017

Resum

L'article presenta 29 tàxons nous per a la flora vascular del massís de Montsant que l'autor i altres han identificat amb posterioritat a la publicació de la 'Flora de la Serra de Montsant', l'any 2007. Entre aquests hi ha diverses plantes al·lòctones que han penetrat darrerament al massís o que havien passat inadvertides, espècies d'elevat interès biogeogràfic, novetats per la territori catalanídic central o fins i tot el sud de Catalunya, tàxons d'ecologia i distribució poc conegudes i altres molt rars al Principat. El treball també aporta noves dades sobre 7 tàxons més molt rars o d'especial interès.

Paraules clau: Flora vascular, corologia, Montsant, Catalunya, nord-est de la península Ibèrica, regió mediterrània.

Abstract

List of 29 taxa of new cormophytes and other floristic interesting data for the Montsant massif

The paper reports 29 new taxa of vascular plants for Montsant range identified by the author and others after the publication of the 'Flora de la Serra de Montsant', in 2007. Among these there are several alien species that have lately spread in the range or that remained unnoticed, plants of high biogeographic interest, new citations for the central catalanidic territory or even for the south of Catalonia, and taxa which ecology and distribution are poorly known or that are very rare in Catalonia. Additionally, the work gives new details about 7 very scarce or special interest taxa.

Key words: Vascular flora, chorology, Montsant, Catalonia, northeastern Iberian Peninsula, Mediterranean region.

Introducció

La publicació de la «Flora de la Serra de Montsant» fa deu anys (Pascual, 2007) va situar aquest espai natural en una posició preeminent en relació al coneixement del patrimoni florístic. El treball resumia una recerca sistemàtica de 23 anys que donava com a fruit la relació de 1251 tàxons presents en aquest bloc orogràfic, incloent 150 plantes l'existència de les quals a Montsant es desconeixia prèviament. A més, l'obra ofería per a la gran majoria dels tàxons un mapa de distribució a l'àrea estudiada, una imatge i una col·lecció de localitats concretes.

Al llarg dels 10 anys següents, diverses iniciatives han contribuït a eixamplar el catàleg de plantes vasculares en aquest àmbit geogràfic. De forma singular, la realització de la cartografia dels hàbitats CORINE de l'àmbit del Parc Natural a escala 1:10000 (Guardiola & Carreras, 2009; 2010) va permetre la descoberta de tàxons que havien passat inadvertits. Igualment, el grup de Molero, Sáez i Vallverdú, que ja havien publicat diversos treballs sobre la flora de Montsant (Molero, 1976; 1982; Molero *et al.* 1996, 2006; Sáez *et al.* 2000), han fet noves aportacions a aquest espai, entre altres del sud de Catalunya (Guardiola *et al.*, 2012; Molero *et al.*, 2015). Tots aquests treballs van incrementar el nombre de cormòfits del

Montsant amb 25 tàxons, fins als 1276. L'autor d'aquest l'article també ha seguit explorant el Montsant durant tot aquest període i ha realitzat nombroses i interessants troballes. Amb les novetats aportades aquí (29), el nombre de tàxons de la flora vascular del Montsant s'eleva fins a 1305.

Materials i mètodes

En el primer bloc dels resultats s'aporta la relació dels 29 nous tàxons identificats amb posterioritat a la publicació de la «Flora de la Serra de Montsant». A continuació hi ha una relació de 7 tàxons més, importants per la seva raresa o el seu interès biogeogràfic, per als quals s'aporta noves dades rellevants. Els tàxons es troben ordenats alfabèticament. Per a les abreviatures dels autors s'ha usat el criteri de *The International Plant Names Index*.

Les localitats de cada tàxon s'agrupen en funció de les zones de paisatge vegetal descrites a Pascual (2002). Per facilitar la transcripció de les dades al Banc de Dades de Biodiversitat de Catalunya (Font, 2017), les localitats també s'ordenen dins de cada zona de paisatge vegetal d'acord amb el quadrat UTM 1 × 1 km i l'altitud sobre el nivell del mar, sempre que es coneguin amb la precisió suficient.

De la majoria dels nous tàxons que es relaciona en aquest article se'n conserven fotografies i plecs d'herbari a l'arxiu de l'autor.

Resultats i discussió

Nous tàxons per a la flora de Montsant

Amaranthus muricatus (Moq.) Hieron.

Planta sudamericana introduïda en diferents zones de la regió mediterrània, en particular a la Península Ibèrica. A Catalunya es troba principalment litoral, si bé penetra fins al Ripollès, el Bages i la Noguera (Font, 2017). A Montsant s'ha trobat en un sol indret: Vessant sud: Les Planetes (la Vilella Baixa), en un bancal d'olivers llaurat (215 m), en flor i fruit, 31-VII-2016, CF1165.

Crucianella latifolia L.

Teròfit de sòls pedregosos. S'ha identificat en diversos indrets del sud del territori, al voltant de la Vilella Baixa. Aquestes són les localitats més septentrionals de Catalunya. La resta es troben a la Ribera d'Ebre i al Baix Ebre. Vessant sud: Del barranc dels Aubiets a la serra de la Cometa, prop de la Vilella Baixa (201 m), sobre gresos silicis (12-VI-2010), CF1265; A l'entorn d'aquesta localitat s'ha trobat, també sobre el mateix substrat, al camí del Roger Gros (255 m), CF1265; camí de la Creu (230 m), CF1165; camí agrícola als Solanets (262 m), CF1166; del riu d'Escaladei als Terrers Clars (222 m) CF1265; També sobre sediments fluvioal·luvials al marge esquerre del riu Montsant (208 m), CF1165. L'aparició d'aquesta planta sobre gresos paleozoics obliga a replantejar-se el caràcter estrictament calcícol que li atorguen Bolòs & Vigo (1996) i Font (2017).

Cyperus alternifolius L. subsp. *flabelliformis* (Rottb.) Kük.

Tàxon d'origen paleotropical usat en jardineria i, a vegades, subespontani en sòls amerats. Vessant sud, CF16: Riu d'Escaladei, a l'entrada al nucli de la Vilella Baixa (196 m), entre els herbassars megafòrbics sota un pontet, 22-X-2011, CF1265.

Epipactis fageticola (C.E. Hermos.) Devillers-Tersch. & Devillers [=*E. phyllanthes* subsp. *fageticola* (C.E.Hermos.) Kreutz]

Tàxon del complex d'*E. phyllanthes* conegut de diversos indrets del centre i nord de la Península Ibèrica. Tot i que va ser inicialment considerat com a propi de fagedes, sembla que és més comú en boscos riparis (Gamarrà *et al.*, 2014; Crespo, 2005). A Catalunya, s'ha citat en boscos caducifolis humits de la Garrotxa, el Ripollès, l'Alt Empordà i Osona (Oliver *et al.*, 2009). A les Terceres Jornades de Prospecció Biològica de Catalunya (2016) s'ha indicat també al la Conca de l'Abella, quadrat DG3667 (Font, 2017). La localitat descrita aquí, per tant, és la primera per al sud de Catalunya. Vessant sud: Riu Montsant, a l'interior d'una vella albereda (184 m), unes desenes d'individus en flor (Fig. 1), 12-VI-2011,



Figura 1. *Epipactis fageticola*, dins d'una albereda a la vora del riu Montsant (12-VI-2011). El requadre mostra els detalls de la flor.

CF1265. Malgrat que l'indret s'ha visitat repetidament els anys següents fins al 2017, no s'hi ha tornat a veure.

Epipactis microphylla (Ehrh.) Sw.

Orquídia d'ambients forestals (alzinars i rouredes, bàsicament) fins ara desconeguda a Montsant. En canvi havia estat citada a les Muntanyes de Prades i als Ports (Nuet, 2011). Vessant sud: Font del Muntaner, en un regall humit (655 m), 2-VI-2016, CF2270.

Epipactis rhodanensis Gévaudan & Robatsch

Un altre tàxon del complex d'*E. phyllanthes* característic dels boscos de ribera i la seva vorada, distribuït pel nord de la Península Ibèrica (Gamarrà *et al.*, 2014; Crespo, 2005). Una planta amb els trets d'aquesta espècie s'ha trobat al curs baix del riu Montsant. Vessant sud: Riu Montsant, codolar a la vora d'una albereda (192 m), 19-VI-2016, CF1165 (Fig. 2). A Catalunya, *E. rhodanensis* s'ha localitzat principalment al Pirineu en boscos de ribera montans (Aymerich *et al.*, 2008; Font, 2017) però també en boscos submediterranis mixtos als Ports (Buirà *et al.*, 2009). Aquesta, doncs seria la prime-



Figura 2. *Epipactis rhodanensis*, en un codolar al marge d'una albereda, a la vora del riu Montsant (19-VI-2016).

ra localitat per al territori catalanídic central. Probablement una exploració més acurada dels boscos riparis a l'època adequada permetrà trobar noves localitats de les orquídies pertanyents a *E. gr. phyllanthes*.

Eschscholzia californica Cham.

Aquesta rosella de característics pètals taronja brillant és originària dels deserts californians de Sonora i Mojave i àrees properes. Cultivada com a ornamental, s'ha naturalitzat en nombroses regions temperades i càlides d'ambdós hemisferis. Vessant sud: Riu Montsant, sobre graves a la vora d'una bassa (194 m), 1-VI-2014, CF1165. La Vilella Baixa, vegetació ruderal vora el riu d'Escaladei (192 m), 3-V-2015, CF1265. A Catalunya s'havia citat a les regions litoral i prelitoral, entre l'Alt Empordà i l'Alt Camp (Font, 2017), de manera que les relacionades aquí són les localitats més meridionals.

Festuca gautieri (Hack.) K. Richt. subsp. *scoparia* (Kerner & Hack.) Kerguélen

Molero (1976) havia citat aquest tàxon de tres indrets al vessant nord i al Montsant occidental [Racó del Sastre (1070 m); toll de l'Ou (840 m); de Sant Salvador al portell del

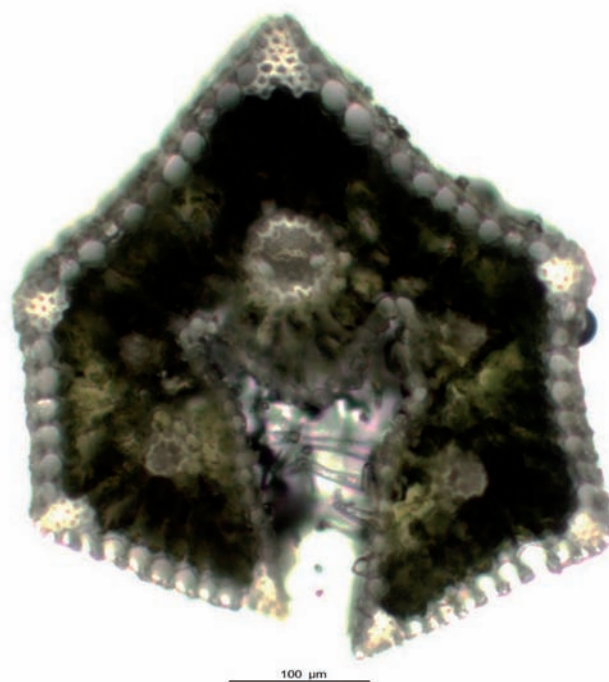


Figura 3. *Festuca gautieri* subsp. *scoparia*, secció transversal de la fulla, sense tenyir (microscopi 100x). Fissures dels conglomerats sobre la Font Canaleta (29-III-2015).

Planassot (820 m), com a *F. pumila* Chaix. subsp. *scoparia* (Hack.) R. de Lit.], localitats que van ser descartades posteriorment (Molero *et al.*, 2015). Vessant nord: Font Canaleta, a les esclatxes del conglomerat, en exposició molt ombrívola (786 m), 29-III-2015, CF1773. En relació a la planta esmentada aquí, l'estudi microscòpic de la secció foliar garanteix la seva identificació (Fig. 3). Seria, per tant, l'única citació al massís vigent avui.

Fumaria gaillardotii Boiss. subsp. *major* (Maire) O. Bolòs & Vigo

Planta anual que creix en herbassars arvenses. Vessant sud: A la vora d'un marge de conreu proper al riu Montsant (192 m), 13-V-2016, CF1165. S'ha citat en diversos indrets de les Terres de l'Ebre i també a la regió litoral i prelitoral entre el Baix Llobregat i l'Alt Empordà (Font, 2017), però la indicada aquí és l'única localitat del territori catalanídic central.

Galium murale (L.) All.

Petita planta anual que creix en els pradells terofítics dels sòls eutròfics. Vessant sud: Sòls argilosos compactats en bancals d'olivers vora el riu Montsant, davant de la Vilella Baixa (193 m), 6-IV-2013, CF1265. Tot i que es distribueix pel litoral i prelitoral de Catalunya, així com també pel territori sicòric, encara no havia estat citada a Montsant.

Gleditsia triacanthos L. var. *inermis* (L.) Castigl.

Arbre caducifoli d'origen nord-americà cultivat com a ornamental, que pot naturalitzar-se, de vegades amb caràcter invasiu. Vessant sud: La Vilella Baixa, subspontani al marge

esquerre del riu de l'Escaladei (192 m), 28-V-2012, CF1265. A Catalunya penetra des de la costa fins a les contrades prepirinenques.

Hieracium glaucinum Jord. subsp. ***sagittibifidum*** (Arv.-Touv. & Gaut.) O. Bolòs & Vigo

Vessant nord: D'Albarca al pla del Teix (788 m), a la vorada de la roureda, 14-V-2011, CF2474. Microespècie d'involucre pilós i fulles maculades que B. de Retz indica de la regió de Perpinyà (Bolòs & Vigo, 1996).

Iberis saxatilis L. subsp. ***saxatilis***

Planta pròpia de carenes i repeus de cingle de la muntanya mediterrània fins a l'estatge subalpí (*Ononidetalia striatae*, *Erinaceetalia*). Vessant nord: Del Portell del Peret a la Mare de Déu de Montsant, repeu de cingle a la vora del camí (1010 m), 8-V-2010, CF2274. Aquest oròfit presenta una àrea de distribució molt fragmentada que s'estén pels massissos de la conca mediterrània nord-occidental. A Catalunya només era conegut dels Pirineus i els Ports (Font, 2017). Aquesta localitat, doncs, és la primera per al territori catalanidic central.

Lathyrus tingitanus L.

Tàxon del sud d'Europa i el nord d'Àfrica que a Catalunya es considera al·lòcton (Casasayas, 1989). Ha estat cultivat com a farratger i s'ha naturalitzat en contrades litorals i prelitorals, sobretot entre el Baix Llobregat i el Baix Empordà, penetrant fins a Osona i Anoia (Bolòs & Vigo, 1984; Font, 2017). Vessant sud: Poboleda, herbassars ruderals al voltant de la planta de transferència (379 m), 5-V-2017, CF2067. Aquesta és la primera citació per la comarca del Priorat. La localitat més propera es troba a la Conca de Barberà, prop de Vilanova de Prades (Masalles, 1983).

Lonicera japonica Thunb.

Enfiladissa semicaducifòlia originària de l'est d'Àsia, inicialment cultivada com a ornamental. Actualment es troba naturalitzada en bona part de les contrades mediterrànies i atlàntiques de l'Europa occidental (Casasayas, 1989). Vessant sud: Riu Siurana, a la vorada de la verneda, sota Poboleda (321 m), 14-VI-2017, CF1967. Tot i que és un tàxon relativament freqüent a les vores de l'Ebre i en ambients antropitzats del litoral tarragoní, encara no havia estat indicat al Montsant ni al Priorat (Font, 2017).

Malope trifida Cav.

Malvàcia que havia estat cultivada antigament com a ornamental i que molt rarament es presenta com a subespontània en erms i indrets incultes. Vessant sud: Carretera T-702, en un talús prop del mas de la Santa, km 9,1 (450 m), 16-VI-2008, CF1767. D'acord amb Bolòs & Vigo (1989), l'espècie no s'hauria retrobat a Catalunya des de fa més d'un segle. Font (2017), només reporta una localitat sense concretar al quadrat DG10 (amb dubtes).

Moricandia arvensis (L.) DC. subsp. ***arvensis***

Aquesta crucífera de comportament ruderal-viari s'ha anat estenent els últims decennis per una bona part de la terra baixa del Principat. A Montsant no va aparèixer fins a l'any 2009, arran d'unes obres de millora de la carretera T-702. Montsant occidental: A les vores de la carretera de Cabassers a la Vilella Baixa, km 21,6 a 22,4 (235-265 m), s'expandeix per aquest hàbitat, on va ser identificada per primer cop al coll de la Calçada el 17-III-2009, CF0966-CF1066.

Ophrys insectifera L.

S'ha localitzat en un punt de Montsant. Vessant nord: Portell del Peret (1000 m), CF2274, observat entre 2000 i 2009 per Ramon Pere Anglès (com. pers.), peus barrejats amb altres d'*Ophrys subinsectifera* C.E. Hermos. & Sabando. Aquesta localitat se situaria al límit meridional de l'àrea de distribució del tàxon. L'autor de la troballa en conserva fotografia.

Opuntia microdasys (Lehm.) Pfeiff.

Espècie de figuera de moro de distribució mal coneguda. Font (2017) en recull algunes localitats aportades per R. Balada, entre les quals als quadrats CF06, CF07 i CF17 sense més concreció. S'aporta la primera citació inclosa en territori de Montsant. Vessant sud: Dominant en un coster ruderalitzat sota la Vilella Alta (270-295 m), 27-III-2016, CF1366.

Orchis purpurea Huds.

Orquídia escassa al sud de Catalunya, on n'existeixen molt poques observacions. Vessant sud: Joncada al costat del camí d'Albarca a Cornudella (673 m), 30-IV-2011, CF2472. Havia estat citada en zones de la serra de la Llena properes a Montsant (Molero *et al.*, 1996) i també al Baix Camp i a la Conca de Barberà (Bolòs & Vigo, 2001).

Orchis ustulata L.

Una altra orquidàcia rara a les comarques meridionals del Principat que s'ha trobat, molt localitzada, al massís de Montsant. Vessant nord: Barranc de la Mare de Déu i camí del Portell del Peret (Ramon Pere Anglès, com. pers.), CF2273-CF2274. Sanz & Nuet (1995) indiquen aquest tàxon als quadrats CF17 i CF27 sense concretar-ne les localitats.

Phalaris canariensis L. subsp. ***canariensis***

Tàxon austromediterrani i macaronèsic introduït a través del conreu per gran part d'Europa (Bolòs & Vigo, 2001). Trobat en un punt al límit sud de Montsant. Vessant sud: Riu Montsant, sota la Vilella Baixa, entre la vegetació ruderal d'un indret humit, 10-VI-2012, CF1265 (184 m). D'acord amb Font (2017), aquesta seria la primera citació no només a Montsant, sinó també a la Serralada Prelitoral.

Pinus nigra J.F. Arnold subsp. ***nigra***

La pinassa austríaca va ser objecte de repoblació forestal a Montsant després dels grans incendis dels anys 80, però no ha pogut ser identificada fins fa pocs anys per la dificultat de dis-



Figura 4. *Pistacia* ×*saportae*, detall de la fulla marcescent. Base del cingle dels Montalts (12-XII-2012).

tingir-la del pi carrasser autòcton (*P. nigra* subsp. *salzmannii* (Dunal) Franco) en les primeres fases de desenvolupament. Vessant sud: Pla del mas de Forçans (585 m), 11-VII-2010, CF1469; Fondalades i vessants entre el mas de Forçans i el mas Blanc, a prop del camí dels Cartoixans (580-650 m), 11-VII-2010, CF1469. Montsant occidental: Voltants del Mas Déu, cap al coll de la Guixera (610 m), 17-IX-2011, CF1368; Collet del Pla del Bisbe i vessant oriental de la punta de la Canaleta (630-660 m), 17-IX-2011, CF1368.

Pinus radiata D. Don

El pi insigne és plantat de forma freqüent al les comarques humides del NE del Principat, on també es troba subspontàni. Al sud de la conca del Llobregat, només s'havia citat dels Ports per R. Balada (Font, 2017). Vessant sud: Marge dret del barranc de l'Argentera, diversos exemplars de fins a 15 m d'alçada en un bancal abandonat (575 m), on cohabitaven amb altres peus de *Pinus pinaster* Aiton, 12-XII-2009, CF2672.

Pistacia ×*saportae* Burnat

Híbrid entre la mata (*P. lentiscus*) i la noguerola (*P. terebinthus*), normalment de port vigorós, que produeix granes

estèrils (Güemes & Sánchez Gómez, 2015). S'ha identificat en un sol punt de Montsant. Vessant sud: Base del cingle dels Montalts, un sol exemplar d'uns 3 m d'alçada amb els trets característics de l'híbrid en un pendent pedregós (525 m), 31-XII-2012, CF1267 (Fig. 4).

Pyrus communis L. var. *pyraster* L.

Peus subspontanis de la perera comuna (*P. communis* subsp. *communis*) ja s'havien observat a Montsant (Pascual, 2007). Posteriorment, la perera borda s'ha identificat en tres punts del nord del massís. Vessant nord: Riu Montsant, sota el Bisbe (505 m), 23-IX-2011, CF1875; Barranquet al nord del pas de la Magdalena, molt a prop del camí dels Pèlics (1010 m), 11-IX-2007, CF2373; Al costat de la carretera C-242, a uns 100 m del coll d'Albarca en direcció a Ulldemolins (772 m), exemplar de gran port, 30-V-2010, CF2574.

Sternbergia lutea (L.) Ker-Gawl. ex Spreng.

Tàxon cultivat com a ornamental, que pot desenvolupar-se de forma subspontània en racons obacs. Vessant sud: Sant Joan del Codolar, en un bancal inculat sota l'ermita (737 m), en flor el 13-X-2012, CF2372. El còlquic groc va ser identifi-



Figura 5. *Phyllitis sagittata*, a l'entrada de l'avenc de Cantacorbs (11-X-2014).

cat per Montserrat Domingo, ermitana de Sant Joan: aquesta localitat és l'única coneguda per al territori catalanídic central.

***Tulipa gesneriana* L.**

Planta cultivada, d'origen incert, que arriba a naturalitzar-se en ambients ruderals. Identificada en dos punts de l'extrem sud. Vessant sud: Bancal d'horta abandonat sobre el riu Montsant (194 m), 1-IV-2013, CF1265; Roques vora el riu Montsant (194 m), 10-IV-2013, CF1165.

***Valerianella microcarpa* Loisel.**

Petit teròfit dels pradells vernals que s'ha trobat en un sol punt del Montsant. Serra Major: Clot del Cirer (990 m), 20-VI-2010, CF1772. Aquest tàxon és molt rar al sud del Llobregat. La localitat més propera coneguda es troba al riu Matarranya. La citació és, per tant, la primera per al territori catalanídic central.

Noves dades sobre tàxons molt rars o d'interès

Crepis sancta* (L.) Babc. subsp. *sancta

Petita planta anual de caràcter invasor que s'ha expandit

ràpidament pels conreus de secà del territori els últims 10 anys, on fa poblacions denses a inicis de la primavera. La primera citació, de 2003, és de Molero *et al.* (2006). Des d'aleshores l'autor l'ha observada en nombrosos indrets del vessant sud i el Montsant occidental. Montsant occidental: Riu Montsant, a la Calçada (235 m), CF0966; prop del mas del Moliner (250 m), CF0866, i del mas de les Vinyes (255 m), CF0767; Bancals d'olivers al racó del Molí de l'Estudiant (310-380 m), CF0869; Riu Montsant, entre el molí de l'Estudiant i el mas del Vall, als bancals i vores de camins (280-305 m), CF0768; Bancals d'olivers al barranc de Cavaloca (520-540 m), CF1268; Pla del mas de la Canaleta (595 m) i conreus del voltant (600-610 m), CF1268. Vessant sud: Riu Montsant, herbeis de les vores de camps i camins (185 m, 190 m), CF1265; Cuneta de la T-702, prop de la Vilella Baixa (215 m), CF1265; Coll de la Creu (270 m), CF1166; Bancals al riuet d'Escaladei (215 m), CF1265; Herbassars i conreus entre el coll de Conills i el mas de l'Abella (455 m, 470 m, 485 m), CF2168, CF2268; Carretera de Poboleda a la venta del Pubill, a les vores (350-400 m), CF1967, CF2067, CF2167, CF2267, CF2367; Cornudella camí i pista de Sant Joan (560 m, 580 m, 610 m), CF2371, CF2470; Cornudella, cap a la Venta d'en Pubill, camps d'avellaners (Molero *et al.*, 2006).

***Limonium echioides* (L.) Mill.**

Planta relativament escassa a Catalunya, de la que només existia una localitat citada a Montsant (Molero, 1976). S'aporta una nova localitat descoberta pel tècnic del Parc Natural, Maurici Montané, i comunicada a l'autor, que l'ha pogut fotografiar i herboritzar. Montsant occidental: Mas de la Calçada, al camí (249 m), 24-IV-2014, CF0966.

***Ononis ornithopodioides* L.**

Les localitats del Montsant, descobertes per Pascual (1996, 2007), segueixen essent les úniques conegudes d'aquesta planta a Catalunya i les més septentrionals de la Península Ibèrica. S'aporta dues noves localitats, properes a les ja conegudes. Vessant sud: Peu de la Roca, a la Vinya del Lluc (460 m), 23-IV-2006, CF1266; Peu de la Roca, entre el barranc dels Rogerets i la carena del Roger Gros, en un pendent pedregós (470 m), 13-IV-2008, CF1266.

***Ophrys subinsectifera* C.E. Hermos. & Sabando**

Existeix una citació del Montsant sense concretar l'indret, recollida a Bolòs & Vigo (2001). Posteriorment es va publicar la seva identificació al vessant nord (Guardiola & Carreras, 2010, sub *O. insectifera* subsp. *aymoninii* Breistr.; Guardiola *et al.*, 2012). En aquest treball s'aporta una segona localitat d'aquesta orquídia tan rara al sud de Catalunya. Vessant nord: Portell del Peret (1000 m), diversos peus barrejats amb altres del congènere *O. insectifera* L., CF2274 (Ramon Pere Anglès, com. pers.).

***Phyllitis sagittata* (DC.) Guinea & Heywood**

Montsant occidental: Entrada de l'avenc de Cantacorbs (472 m), 11-X-2014, CF1067. Molero (1976) cità de forma errònia el material del plec de l'herbari de Prudenci Seró (BC 135749) com a *Phyllitis scolopendrium* (L.) Newm., mentre que (Sáez, 1997, sub *Asplenium sagittatum* (DC.) Bange) assenyala del mateix indret *Phyllitis sagittata*. Anys després, Sáez *et al.* (2010) consideren extingit aquest tàxon al Montsant. Recentment s'ha pogut accedir a la boca d'aquest avenc i comprovar que la planta correspon realment a *P. sagittata* (Fig. 5). De les localitats actualment conegudes, aquesta és la més septentrional de la Península Ibèrica (Font, 2017; Ormonde, 1986).

***Polygonatum odoratum* (Mill.) Druce**

Darrerament aquest tàxon eurosiberià ha estat indicat al vessant nord de Montsant, sota la punta dels Pins Carrassers (Guardiola & Carreras, 2010; Guardiola *et al.*, 2012). Més recentment, l'autor l'ha identificat en un segon punt del massís, a més de 4 km de la localitat anterior: Vessant nord: Racó del Teix (950 m), 28-VII-2012, CF1672. Aquestes dues són les úniques localitats conegudes del segell de Salomó entre les Muntanyes de Prades i els Ports.

***Potamogeton coloratus* Hornem.**

Hidròfit trobat en aigües del riu Montsant, on posteriorment també ha estat identificat per Molero *et al.* (2015).

Montsant occidental, CF17: Riu Montsant, prop del molí del Mig (380 m), 29-V-2007, CF1373; Sota el mas del Quiquet (383 m), 29-V-2007, CF1374. Vessant nord, CF17: Riu Montsant, entre el mas del Soleràs i l'aiguabarreig amb el barranc dels Pèlics (445 m, 450 m, 451 m, 457 m), 7-X-2012, CF1674, CF1774. Aquest tàxon, que havia passat inadvertit fins fa 10 anys, sembla doncs relativament freqüent al tram del riu Montsant que s'estén entre Margalef i el congost de Fraguerau.

Agraïments

A Joan Canals i Jordi Bru per la identificació d'*Epipactis fageticola*. A Montserrat Domingo, ermitana de Sant Joan del Codolar, per la localitat de *Sternbergia lutea*. A Ramon Pere Anglès, per les seves aportacions sobre diverses orquídiades. A Josep Ramon Miró, pel guiatge fins a l'avenc de Cantacorbs, on es retrobà la falguera *Phyllitis sagittata*. A Maurici Montané, per la comunicació d'una nova localitat de *Limonium echioides*.

Bibliografia

- AYMERICH, P., SORIANO, I. & LLISTOSELLA, J. 2008. Addicions a la flora vascular del Parc Natural del Cadí-Moixeró i de les serres veïnes (Prepirineus Orientals Ibèrics). *Acta Botanica Barcinonensia*, 51: 35-47.
- BOLÒS, O. & VIGO, J. 1984. *Flora dels Països Catalans. Vol. I*. Ed. Barcino. Barcelona. 736 p.
- BOLÒS, O. & VIGO, J. 1990. *Flora dels Països Catalans. Vol. II*. Ed. Barcino. Barcelona. 921 p.
- BOLÒS, O. & VIGO, J. 1996. *Flora dels Països Catalans. Vol. III*. Ed. Barcino. Barcelona. 1230 p.
- BOLÒS, O. & VIGO, J. 2001. *Flora dels Països Catalans. Vol. IV*. Ed. Barcino. Barcelona. 750 p.
- BUIRA, T., BALADA, R. & MESA, D. 2009. Noves contribucions al coneixement de la flora vascular del massís del Port (NE de la península Ibèrica). *Orsis*, 24: 117-140.
- CASASAYAS, T., 1989. La flora al·lòctona de Catalunya. Tesi doctoral inèdita. Universitat de Barcelona. 880 p.
- CRESPO, M. B., 2005. *Epipactis* Zinn. in Castroviejo, S., Aedo, C., & Herrero, A. (eds.). *Flora iberica* 21: 22-54. Real Jardín Botánico, CSIC, Madrid.
- FONT, X. Banc de Dades de Biodiversitat de Catalunya. Generalitat de Catalunya i Universitat de Barcelona. Disponible a: <http://biodiver.bio.ub.es/biocat> [Data de consulta: 9 gener 2017].
- GAMARRA, R., GALÁN, P. & ÁLVAREZ, S. 2014. Orquideas Ibéricas. Disponible a: <http://www.orquideasibericas.info/> [Data de consulta: 9 gener 2017].
- GUARDIOLA, M. & CARRERAS, J. 2009. *Cartografia digital dels hàbitats CORINE i dels Hàbitats d'Interès Comunitari del vessant sud de la serra de Montsant, escala 1:10.000*. Parc Natural de la Serra de Montsant, Departament de Medi Ambient i Habitatge. 85 p.
- GUARDIOLA, M. & CARRERAS, J. 2010. *Cartografia digital dels hàbitats CORINE i dels Hàbitats d'Interès Comunitari del vessant nord de la serra de Montsant, escala 1:10.000*. Parc Natural de la Serra de Montsant, Departament de Medi Ambient i Habitatge. 79 p.

- GUARDIOLA, M., MOLERO, J., SÁEZ, L., ALVARADO, J. L., RÍOS, A. I., BAGARIA, G. & CARRERAS, J. 2012. Noves aportacions al coneixement de la flora vascular de les comarques meridionals de Catalunya. IV. *Orsis*, 26: 245-258.
- GÜEMES, J. & SÁNCHEZ GÓMEZ, P. 2015. *Pistacia* L. in Castroviejo, S., Muñoz, F., Navarro, C., Quintanar, A. & Buira, A. (eds.). *Flora iberica* 9: 99-106. Real Jardín Botánico, CSIC, Madrid.
- MASALLES, R. M. 1983. Flora i vegetació de la Conca de Barberà. I.E.C. Arx. Sec. Cièn. LXVIII. Barcelona. 237 p.
- MOLERO, J. 1976. Estudio Florístico y Fitogeográfico de la Sierra de Montsant y su Área de Influencia. Tesis doctoral inèdita. Facultat de Farmàcia, Universitat de Barcelona. 396 p.
- MOLERO, J. 1982. Noves aportacions a la Flora del Priorat i dels seus entorns. *Folia Botanica Miscelanea*, 3: 11-16.
- MOLERO, J., SÁEZ, L. & VALLVERDÚ, J. 1996. Noves aportacions al coneixement florístic de les comarques meridionals de Catalunya. *Butlletí de la Institució Catalana d'Història Natural* 64: 61-71.
- MOLERO, J., SÁEZ, L., VALLVERDÚ, J. & VALLE, L.G. 2006. Noves aportacions al coneixement de la flora vascular de les comarques meridionals de Catalunya. III. *Orsis*, 21: 19-39.
- MOLERO, J., PYKE, S., GUARDIOLA, M., JOSA, E., ALVARADO, J.L., FELIP, J. & SÁEZ, L. 2015. Noves aportacions al coneixement de la flora cormofítica de les comarques meridionals de Catalunya, amb especial atenció a les muntanyes de Prades. *Butlletí de la Institució Catalana d'Història Natural* 79: 15-37.
- NUET, J. 2011. *Atlas d'Orquídies de Catalunya*. Publicacions de l'Abadia de Montserrat, 191 p.
- OLIVER, X., BÉJAR, X., LOCKWOOD, M., DRAKE, I., COS, I., MARKCHOO, C., BERGA, S. & TRABALON, F. 2009. Aportacions al coneixement de la flora vascular de la Garrotxa i comarques veïnes. *Butlletí de la Institució Catalana d'Història Natural* 75: 146-152.
- ORMONDE, J. 1986. *Phyllitis* Hill. in Castroviejo, S., Láinz, M., López González, G., Montserrat, P., Muñoz Garmendia, F., Paiva, J. & Villar, L. (eds.). *Flora iberica* 1: 105-107. Real Jardín Botánico, CSIC, Madrid.
- PASCUAL, R. 1996. Novetats per a la flora vascular de la serra de Montsant. *Butlletí de la Institució Catalana d'Història Natural*, 64: 53-59.
- PASCUAL, R. 2002. *Montsant, Patrimoni Natural i Paisatge*. Ed. Migdia Serveis Culturals, Albarca. 214 p.
- PASCUAL, R. 2007. *Flora de la Serra de Montsant*. Volums I i II. Rafael Dalmau Editor, Barcelona. 667 p.
- SÁEZ, L. 1997. Atlas pteridològic de Catalunya i Andorra. *Acta Botanica Barcinonensia*, 44: 59-105.
- SÁEZ, L., CARRILLO, E., MAYOL, M., MOLERO, J. & VALLVERDÚ, J. 2000. Noves aportacions a la flora de les comarques meridionals de Catalunya. *Acta Botanica Barcinonensia*, 46: 97-118.
- SÁEZ, L., AYMERICH, P. & BLANCHÉ, C. 2010. *Llibre vermell de les plantes vasculars endèmiques i amenaçades de Catalunya*. Argania editio. Barcelona. 811 p.
- SANZ, H. & NUET, J. 1995. *Guia de camp de les orquídies de Catalunya*.; Ed. Montblanc-Martín, 211 pp.
- THE INTERNATIONAL PLANT NAMES INDEX (2012). Disponible a: <http://www.ipni.org> [Data de consulta: 28 octubre 2017]